




Dell Latitude 10 – ST2e

Manualul proprietarului

Reglementare de Model: T05G
Reglementare de Tip: T05G001



Note, atenționări și avertismente

-  **NOTIFICARE:** O NOTĂ indică informații importante care vă ajută să optimizați utilizarea computerului.
-  **AVERTIZARE: O ATENȚIONARE** indică un pericol potențial de deteriorare a hardware-ului sau de pierdere de date și vă arată cum să evitați problema.
-  **AVERTISMENT:** Un AVERTISMENT indică un pericol potențial de deteriorare a bunurilor, de vătămare corporală sau de deces.

© 2013 Dell Inc.

Mărcile comerciale utilizate în acest text: Dell™, sigla DELL, Dell Precision™, Precision ON™, ExpressCharge™, Latitude™, Latitude ON™, OptiPlex™, Vostro™ și Wi-Fi Catcher™ sunt mărci comerciale ale Dell Inc. Intel®, Pentium®, Xeon®, Core™, Atom™, Centrino® și Celeron® sunt mărci comerciale înregistrate sau mărci comerciale ale Intel Corporation în SUA și în alte țări. AMD® este o marcă comercială înregistrată și AMD Opteron™, AMD Phenom™, AMD Sempron™, AMD Athlon™, ATI Radeon™ și ATI FirePro™ sunt mărci înregistrate ale Advanced Micro Devices, Inc. Microsoft®, Windows®, MS-DOS®, Windows Vista®, butonul de pornire Windows Vista și Office Outlook® sunt fie mărci comerciale, fie mărci comerciale înregistrate ale Microsoft Corporation în Statele Unite și/sau în alte țări. Blu-ray Disc™ este o marcă comercială deținută de Blu-ray Disc Association (BDA) și autorizată pentru utilizare pe discuri și playere. Marca verbală Bluetooth® este o marcă înregistrată și deținută de Bluetooth® SIG, Inc. și orice utilizare a mărcii de către Dell Inc. este sub licență. Wi-Fi® este o marcă înregistrată de Wireless Ethernet Compatibility Alliance, Inc.

2013 - 03

Rev. A01

Cuprins

Note, atenționări și avertismente.....	2
Capitolul 1: Efectuarea de lucrări la computerul dvs.....	5
Înainte de a efectua lucrări în interiorul computerului.....	5
Oprirea computerului.....	6
După efectuarea lucrărilor în interiorul computerului.....	6
Capitolul 2: Scoaterea și instalarea componentelor.....	9
Instrumente recomandate.....	9
Imagine din interior.....	9
Scoaterea capacului bazei.....	10
Instalarea capacului bazei.....	10
Scoaterea bateriei.....	10
Instalarea bateriei.....	11
Scoaterea camerei din față.....	11
Instalarea camerei din față.....	12
Scoaterea boxelor.....	12
Instalarea boxelor.....	14
Scoaterea plăcii de andocare.....	14
Instalarea plăcii de andocare.....	15
Scoaterea plăcii de sistem.....	16
Instalarea plăcii de sistem.....	16
Scoaterea camerei din spate.....	17
Instalarea camerei din spate.....	17
Scoaterea bateriei rotunde.....	18
Instalarea bateriei rotunde.....	18
Scoaterea plăcii butonului de volum.....	18
Instalarea plăcii butonului de volum.....	19
Capitolul 3: Utilitarul System Setup (Configurare sistem).....	21
Accesarea configurării sistemului (BIOS).....	21
Navigarea în configurația sistemului.....	21
Meniul de încărcare.....	22
Opțiunile de configurare a sistemului (BIOS).....	22
Capitolul 4: Depanarea computerului.....	29
Enhanced Pre-boot System Assessment (ePSA).....	29


Executarea utilitarului ePSA Diagnostic (Diagnosticare ePSA).....	29
Coduri sonore.....	31
Codurile de eroare LED.....	32
Capitolul 5: Specificații.....	35
Specificații.....	35
Capitolul 6: Cum se poate contacta Dell.....	39
Cum se poate contacta Dell.....	39


Efectuarea de lucrări la computerul dvs.


Înainte de a efectua lucrări în interiorul computerului


Utilizați următoarele recomandări privind siguranța pentru a vă ajuta să protejați computerul împotriva deteriorărilor potențiale și pentru a vă ajuta să vă asigurați siguranța personală. În lipsa altor recomandări, fiecare procedură inclusă în acest document presupune existența următoarelor condiții:


- Ați efectuat pașii din secțiunea Efectuarea lucrărilor în interiorul computerului.
- Ați citit informațiile privind siguranța livrate împreună cu computerul.
- O componentă poate fi remontată sau, dacă este achiziționată separat, instalată prin efectuarea procedurii de scoatere în ordine inversă.


 **AVERTISMENT:** Înainte de a efectua lucrări în interiorul computerului, citiți informațiile privind siguranța livrate împreună cu computerul. Pentru informații suplimentare privind siguranța și cele mai bune practici, consultați pagina de pornire privind conformitatea cu reglementările la adresa www.dell.com/regulatory_compliance.

 **AVERTIZARE:** Numeroase reparații pot fi efectuate exclusiv de către un tehnician de service certificat. Trebuie să efectuați numai operații de depanare și reparații simple conform autorizării din documentația produsului dvs. sau conform instrucțiunilor echipei de service și asistență online sau prin telefon. Deteriorarea produsă de operațiile de service neautorizate de Dell nu este acoperită de garanția dvs. Citiți și respectați instrucțiunile de siguranță furnizate împreună cu produsul.

 **AVERTIZARE:** Pentru a evita descărcarea electrostatică, conectați-vă la împământare utilizând o brățară antistatică sau atingând periodic o suprafață metalică nevopsită, cum ar fi un conector de pe partea din spate a computerului.

 **AVERTIZARE:** Manevrați componentele și plăcile cu atenție. Nu atingeți componentele sau contactele de pe o placă. Apucați placa de margini sau de suportul de montare metalic. Apucați o componentă, cum ar fi un procesor, de margini, nu de pini.

 **AVERTIZARE:** Când deconectați un cablu, trageți de conector sau de lamela de tragere, nu de cablul propriu-zis. Unele cabluri au conectori cu lamele de blocare; dacă deconectați un cablu de acest tip, apăsați pe lamelele de blocare înainte de a deconecta cablul. În timp ce îndepărtați conectorii, mențineți-i aliniați uniform pentru a evita îndoirea pinilor acestora. De asemenea, înainte de a conecta un cablu, asigurați-vă că ambii conectori sunt orientați și aliniați corect.


 **NOTIFICARE:** Culoarea computerului dvs. și anumite componente pot fi diferite față de ilustrațiile din acest document.

Pentru a evita deteriorarea computerului, efectuați pașii următori înainte de a începe lucrări în interiorul acestuia.

1. Asigurați-vă că suprafața de lucru este plană și curată pentru a preveni zgârierea capacului computerului.
2. Opriți computerul.
3. În cazul în care computerul este conectat la un dispozitiv de andocare (andocat), detașați-l.


 **AVERTIZARE: Pentru a deconecta un cablu de rețea, întâi decuplați cablul de la computer, apoi decuplați-l de la dispozitivul de rețea.**

4. Deconectați toate cablurile de rețea de la computer.
5. Deconectați computerul și toate dispozitivele atașate de la prizele electrice.
6. Întoarceți computerul cu fața în jos pe o suprafață de lucru plată.

 **NOTIFICARE:** Pentru a preveni deteriorarea plăcii de sistem, trebuie să scoateți bateria principală înainte de a depana computerul.


7. Scoateți bateria principală.
8. Întoarceți computerul cu partea superioară orientată în sus.
9. Apăsăți pe butonul de alimentare pentru a conecta placa de sistem la împământare.



 **AVERTIZARE: Pentru a vă proteja împotriva șocurilor electrice, deconectați întotdeauna computerul de la priza electrică înainte de a deschide ecranul.**

 **AVERTIZARE: Înainte de a atinge vreun obiect din interiorul computerului, conectați-vă la împământare atingând o suprafață metalică nevopsită, cum ar fi placa metalică de pe partea din spate a computerului. În timp ce lucrați, atingeți periodic o suprafață metalică nevopsită pentru a disipa electricitatea statică, care poate deteriora componentele interne.**

10. Scoateți orice carduri inteligente instalate din sloturi.


Oprirea computerului

 **AVERTIZARE: Pentru a evita pierderea datelor, salvați și închideți toate fișierele deschise și ieșiți din toate programele deschise înainte să opriți computerul.**


1. Închideți sistemul de operare:
 - Windows 8:
 - * Utilizând un dispozitiv cu capacitate tactilă:
Treceți cu degetul dinspre marginea din dreapta a ecranului, deschizând meniul Charms (Butoane) și selectați **Settings** (Setări). Selectați  și apoi selectați **Shut down (Închidere)**.
 - * Utilizând un mouse:
Orientați indicatorul în colțul din dreapta sus al ecranului și faceți clic pe **Settings (Setări)**. Faceți clic pe  și apoi selectați **Shut down (Închidere)**.
2. Asigurați-vă că sunt oprite computerul și toate dispozitivele atașate. În cazul în care computerul și dispozitivele atașate nu se opresc automat când închideți sistemul de operare, apăsați și mențineți apăsat butonul de alimentare timp de 4 secunde pentru a le opri.

După efectuarea lucrărilor în interiorul computerului


După ce ați finalizat toate procedurile de remontare, asigurați-vă că ați conectat toate dispozitivele externe, plăcile și cablurile înainte de a porni computerul.

 **AVERTIZARE: Pentru a evita deteriorarea computerului, utilizați numai bateria creată pentru acest computer Dell. Nu utilizați baterii create pentru alte computere Dell.**

1. Conectați toate dispozitivele externe, cum ar fi replicatorul de porturi, bateria de mare capacitate sau baza pentru suporturi media și remontați toate cardurile, cum ar fi un ExpressCard.
2. Conectați toate cablurile de rețea sau de telefonie la computerul dvs.

 **AVERTIZARE:** Pentru a conecta un cablu de rețea, mai întâi conectați cablul la dispozitivul de rețea și apoi conectați-l la computer.

3. Remontați bateria.
4. Conectați computerul și toate dispozitivele atașate la prizele electrice.
5. Porniți computerul.

 **NOTIFICARE:** Vă recomandăm să efectuați imediat backup-ul cu imaginea sistemului utilizând dispozitivul USB prin intermediul aplicației Dell Backup and Recovery (DBAR).

Scoaterea și instalarea componentelor

Această secțiune furnizează informații detaliate despre modul de scoatere sau de instalare a componentelor din computer.

Instrumente recomandate

Procedurile din acest document pot necesita următoarele instrumente:

- Șurubelniță mică cu vârful lat
- șurubelniță Phillips #0;
- șurubelniță Phillips #1;
- Știft de plastic mic

Imagine din interior

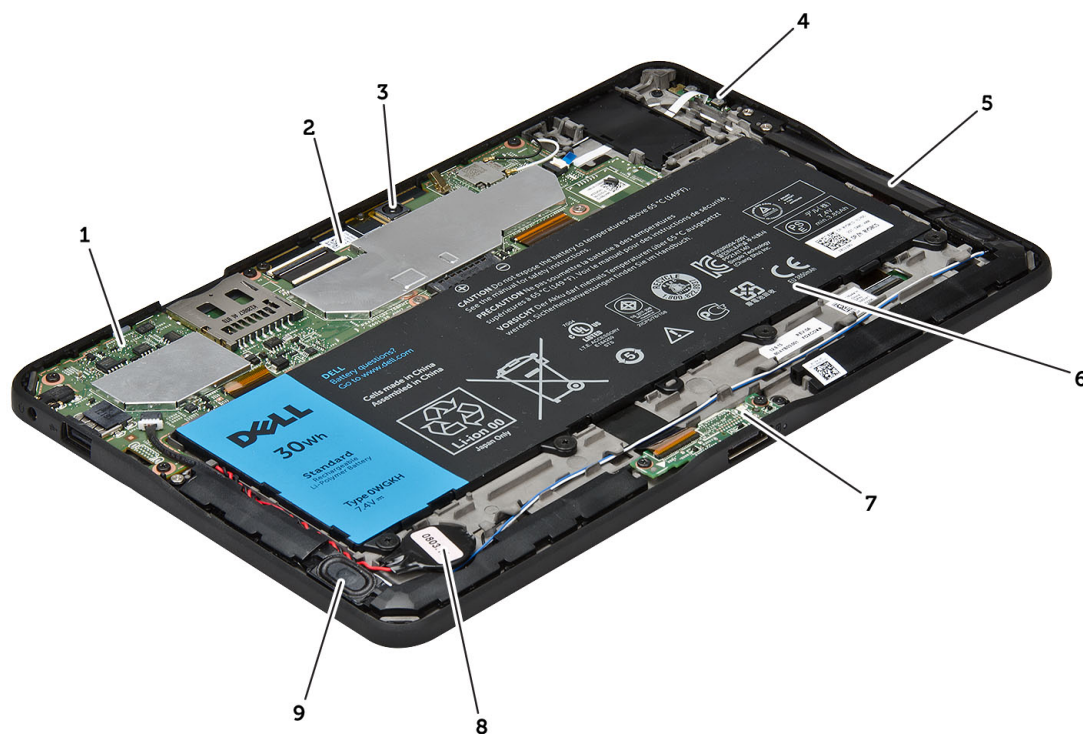


Figura 1. Imagine din interior

1. placa de sistem

2. camera din față

3. camera din spate
4. bateria
5. butonul de volum
6. boxă
7. bateria

8. placa de andocare
9. al bateriei rotunde.
10. boxă

Scoaterea capacului bazei

1. Urmați procedurile din secțiunea *Înainte de a efectua lucrări în interiorul computerului*.
2. Desprindeți și ridicați capacul bazei de pe computer urmărind secvența de săgeți din diagramă.

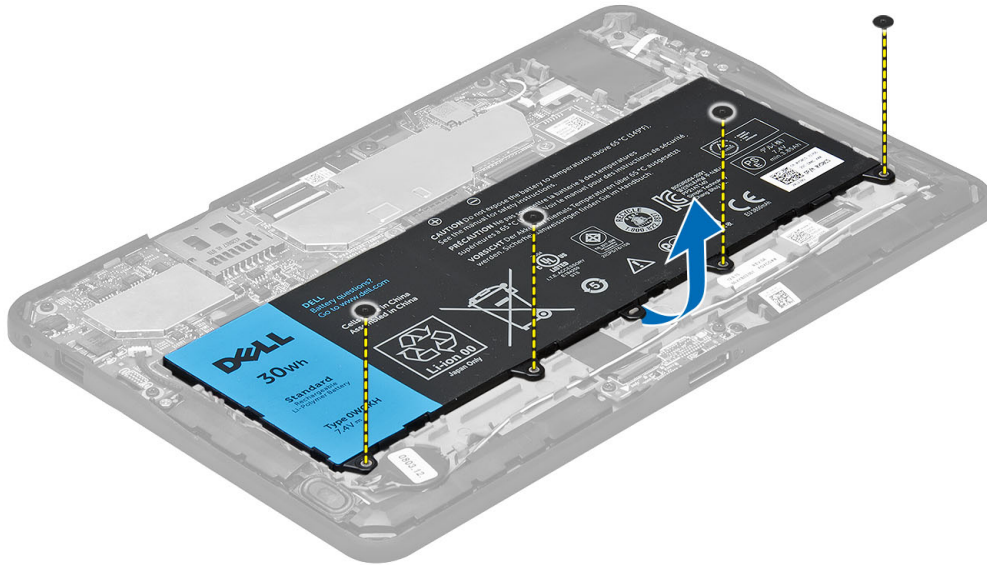


Instalarea capacului bazei

1. Atașați capacul bazei la computer.
2. Urmați procedurile din secțiunea *După efectuarea lucrărilor în interiorul computerului*.

Scoaterea bateriei

1. Urmați procedurile din secțiunea *Înainte de a efectua lucrări în interiorul computerului*.
2. Scoateți capacul bazei.
3. Scoateți șuruburile care fixează bateria pe computer și ridicați bateria de pe computer.

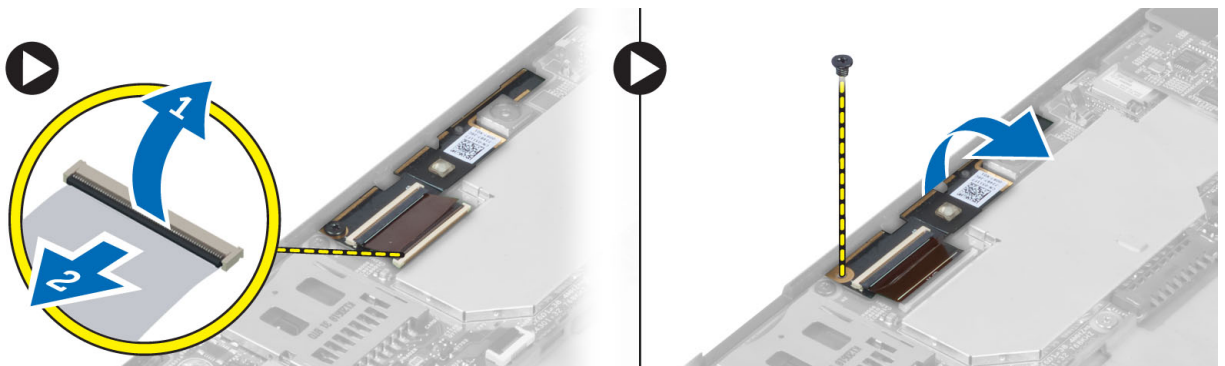


Instalarea bateriei

1. Strângeți șuruburile pentru a fixa bateria de computer.
2. Instalați capacul bazei.
3. Urmați procedurile din secțiunea *După efectuarea lucrărilor în interiorul computerului.*

Scoaterea camerei din față

1. Urmați procedurile din secțiunea *Înainte de a efectua lucrări în interiorul computerului.*
2. Scoateți:
 - a) capacul bazei
 - b) bateria
3. Ridicați dispozitivul de blocare a conectorului și deconectați cablul camerei. Scoateți șurubul care fixează modulul camerei pe computer. Scoateți modulul camerei de pe computer.

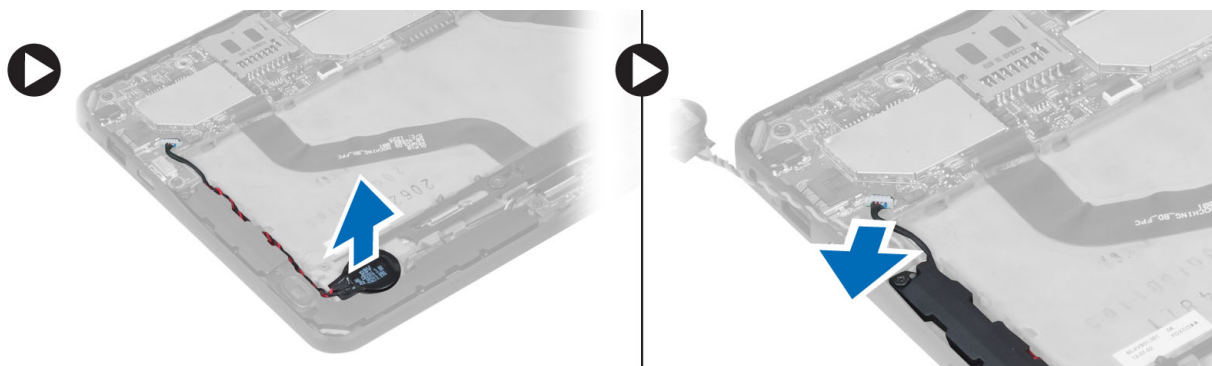


Instalarea camerei din față

1. Așezați camera în slotul corespunzător din computer.
2. Strângeți șurubul pentru a fixa modulul camerei de computer.
3. Conectați cablul camerei la conector.
4. Instalați:
 - a) bateria
 - b) capacul bazei
5. Urmați procedurile din secțiunea *După efectuarea lucrărilor în interiorul computerului.*

Scoaterea boxelor

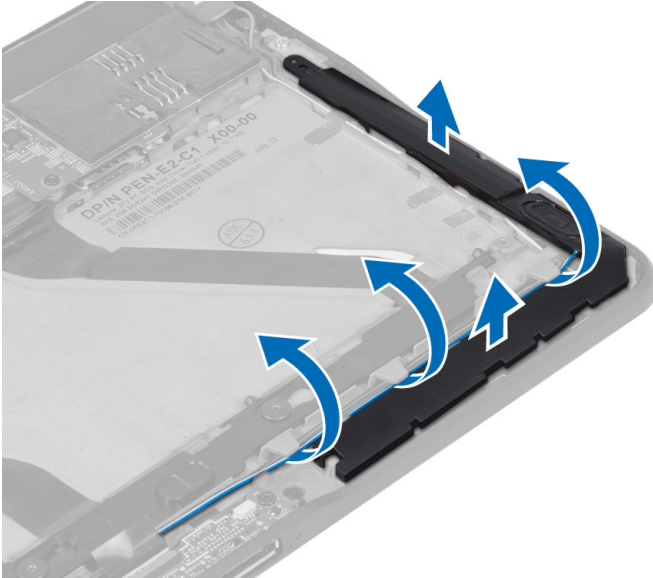
1. Urmați procedurile din secțiunea *Înainte de a efectua lucrări în interiorul computerului.*
2. Scoateți:
 - a) capacul bazei
 - b) bateria
3. Ridicați bateria rotundă din slotul său și scoateți cablul acesteia de sub boxă. Deconectați conectorul boxei de la placa de bază



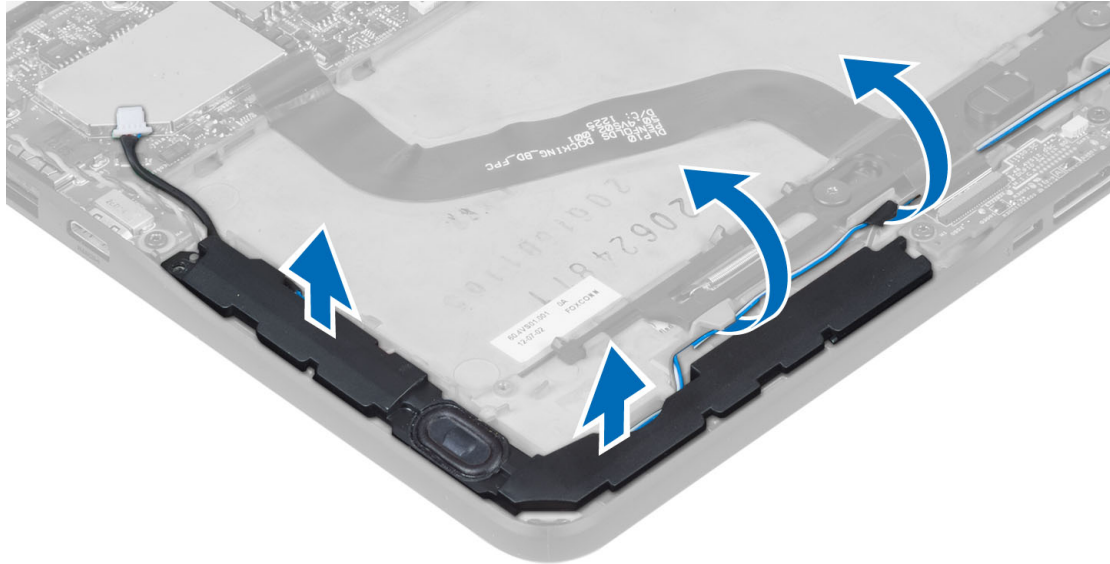
4. Scoateți șuruburile care fixează difuzoarele în computer.



5. Scoateți cablul boxei de pe partea laterală a computerului și ridicați-l pentru a elibera boxa din computer.



6. Scoateți cablul boxei de pe partea laterală a computerului și ridicați-l pentru a elibera boxa din computer.

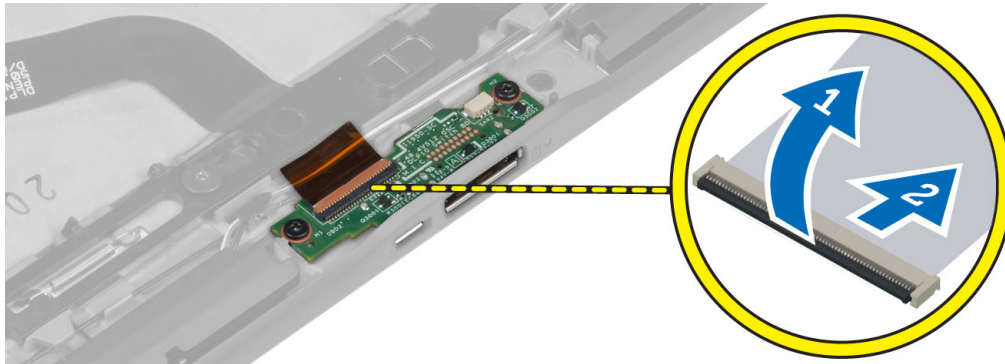


Instalarea boxelor

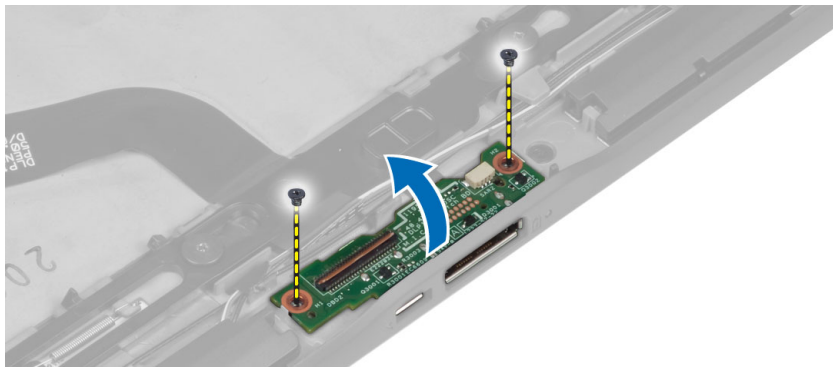
1. Așezați boxele din dreapta și din stânga în slotul acestora.
2. Direcționați cablurile boxelor pe carcasă.
3. Strângeți șuruburile pentru a fixa boxele pe carcasă.
4. Așezați bateria rotundă în slotul său și direcționați cablurile.
5. Conectați cablul conectorului boxelor la portul său de pe placa de sistem.
6. Instalați:
 - a) bateria
 - b) capacul bazei
7. Urmați procedurile din secțiunea *După efectuarea lucrărilor în interiorul computerului.*

Scoaterea plăcii de andocare

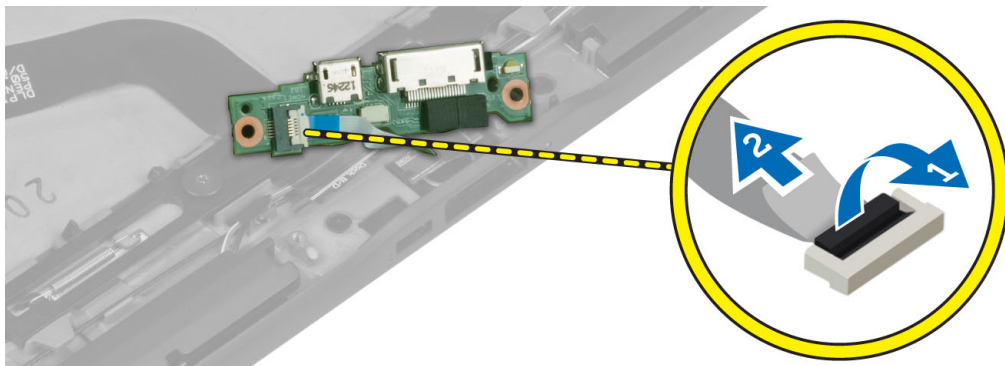
1. Urmați procedurile din secțiunea *Înainte de a efectua lucrări în interiorul computerului.*
2. Scoateți:
 - a) capacul bazei
 - b) bateria
 - c) boxă
 - d) camera din față
3. Ridicați dispozitivul de blocare a conectorului și deconectați cablul de alimentare a plăcii de andocare de la conector.



4. Scoateți șuruburile care fixează placa de andocare pe computer.



5. Scoateți placa de andocare de pe computer și deconectați cablul plăcii butonului de pornire.



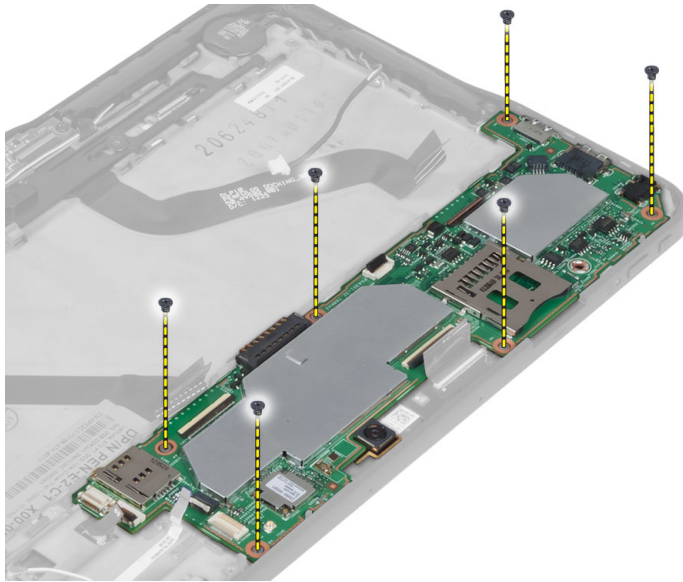
Instalarea plăcii de andocare

1. Conectați cablul plăcii butonului de pornire la placa de andocare și așezați placa de andocare în slotul său din computer.
2. Strângeți șuruburile pentru a fixa placa de andocare pe computer.
3. Conectați cablul de alimentare a plăcii de andocare la conector.
4. Instalați:
 - a) camera din față
 - b) boxă
 - c) bateria
 - d) capacul bazei

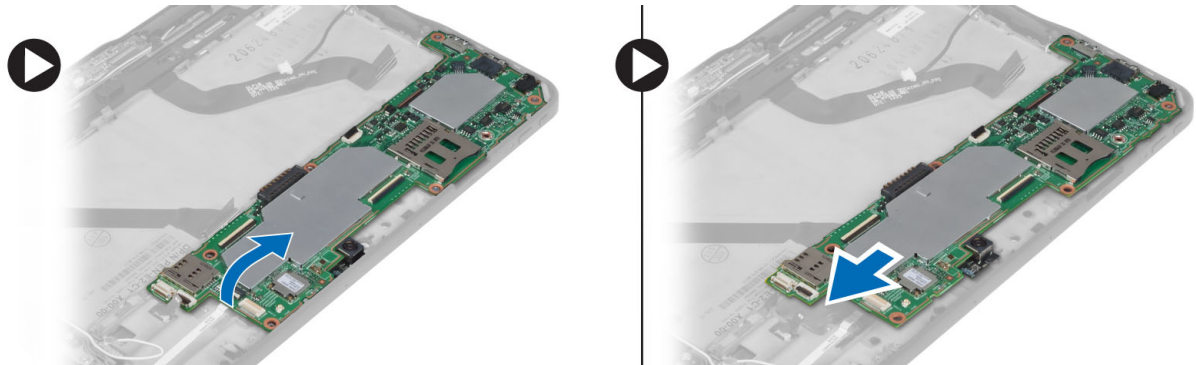
5. Urmați procedurile din secțiunea *După efectuarea lucrărilor în interiorul computerului.*

Scoaterea plăcii de sistem

1. Urmați procedurile din secțiunea *Înainte de a efectua lucrări în interiorul computerului.*
2. Scoateți:
 - a) capacul bazei
 - b) bateria
 - c) boxă
 - d) camera din față
 - e) placa de andocare
3. Deconectați cablurile pentru sistemul LVDS și pentru placa de andocare.
4. Scoateți șuruburile care fixează placa de sistem pe computer.



5. Ridicați placa de sistem la un unghi de 45 ° și scoateți-o de pe computer.



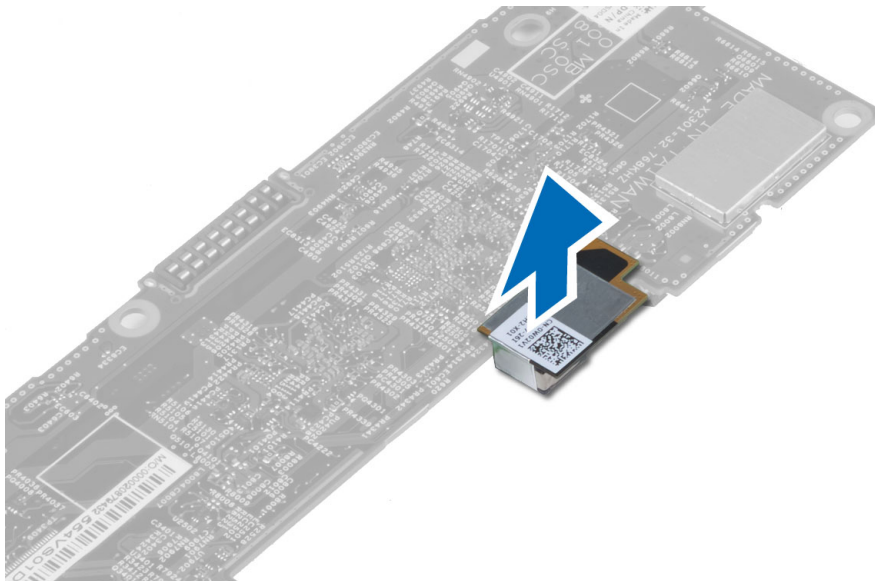
Instalarea plăcii de sistem

1. Așezați placa de sistem în compartimentul său de pe computer.
2. Strângeți șuruburile pentru a fixa placa de sistem pe computer.

3. Conectați cablurile pentru sistemul LVDS și pentru placa de andocare la placa de bază.
4. Instalați:
 - a) placa de andocare
 - b) camera din față
 - c) boxă
 - d) bateria
 - e) capacul bazei
5. Urmați procedurile din secțiunea *După efectuarea lucrărilor în interiorul computerului.*

Scoaterea camerei din spate

1. Urmați procedurile din secțiunea *Înainte de a efectua lucrări în interiorul computerului.*
2. Scoateți:
 - a) capacul bazei
 - b) bateria
 - c) boxă
 - d) camera din față
 - e) placa de sistem
3. Scoateți modulul camerei de pe placa de sistem.

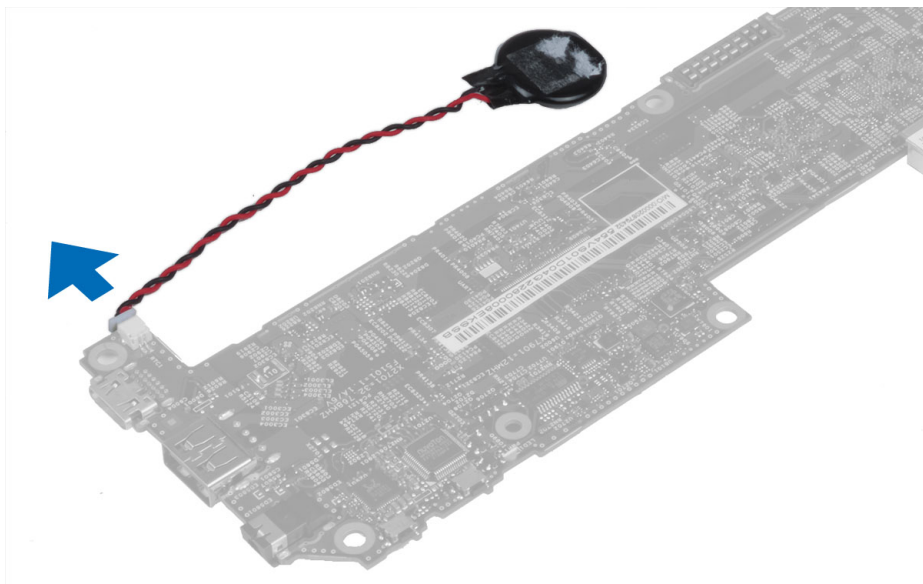


Instalarea camerei din spate

1. Așezați modulul camerei în slotul său de pe placa de sistem.
2. Instalați:
 - a) placa de sistem
 - b) camera din față
 - c) boxă
 - d) bateria
 - e) capacul bazei
3. Urmați procedurile din secțiunea *După efectuarea lucrărilor în interiorul computerului.*

Scoaterea bateriei rotunde

1. Urmați procedurile din secțiunea *Înainte de a efectua lucrări în interiorul computerului.*
2. Scoateți:
 - a) capacul bazei
 - b) bateria
 - c) boxă
 - d) camera din față
 - e) placa de sistem
3. Deconectați cablul bateriei rotunde și scoateți bateria din computer.



Instalarea bateriei rotunde

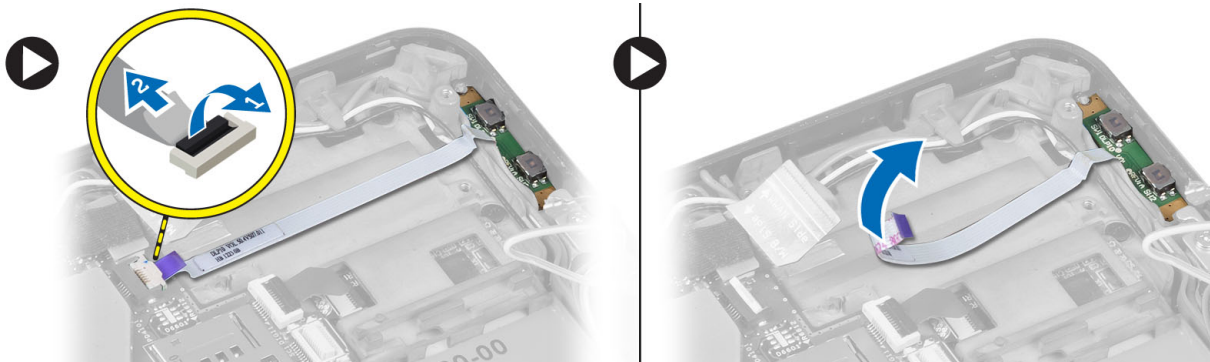
1. Conectați cablul pentru bateria rotundă la placa de bază.
2. Instalați:
 - a) placa de sistem
 - b) camera din față
 - c) boxă
3. Remontați bateria rotundă în slotul său de pe computer.
4. Instalați:
 - a) bateria
 - b) capacul bazei
5. Urmați procedurile din secțiunea *După efectuarea lucrărilor în interiorul computerului.*

Scoaterea plăcii butonului de volum

1. Urmați procedurile din secțiunea *Înainte de a efectua lucrări în interiorul computerului.*
2. Scoateți:
 - a) capacul bazei

b) bateria

3. Deconectați cablul plăcii butonului de volum de la conector. Ridicați și scoateți cablul plăcii butonului de volum de pe placa de bază.



4. Desprindeți părțile laterale ale plăcii butonului de volum cu ajutorul unei șurubelnițe cu cap plat pentru a o scoate din slotul său de pe computer. Scoateți placa butonului de volum de pe computer.



Instalarea plăcii butonului de volum


1. Amplasați placa butonului de volum în slotul corespunzător de pe computer.
2. Direcționați și conectați cablul plăcii pentru volum la conectorul corespunzător.
3. Instalați:
 - a) bateria
 - b) capacul bazei
4. Urmați procedurile din secțiunea *După efectuarea lucrărilor în interiorul computerului.*

Utilitarul System Setup (Configurare sistem)


Utilitarul System Setup (Configurare sistem) vă permite să gestionați componentele hardware ale computerului și să specificați opțiunile de nivel BIOS. Din System Setup (Configurare sistem), aveți posibilitatea:

- Să modificați setările NVRAM după ce adăugați sau eliminați componente hardware
- Să vizualizați configurația hardware a sistemului
- Să activați sau să dezactivați dispozitive integrate
- Să setați praguri de gestionare a alimentării și a performanțelor
- Să gestionați securitatea computerului

Accesarea configurării sistemului (BIOS)

 **NOTIFICARE:** Înainte de a accesa configurarea sistemului, trebuie să conectați o tastatură USB la portul USB aflat pe partea dreaptă a computerului sau pe partea din spate a stației de andocare, în cazul în care computerul este andocat.

1. Porniți (sau reporniți) computerul.
2. După afișarea siglei albastre DELL, trebuie să așteptați afișarea solicitării de a apăsa pe tasta F2.
3. Apăsați pe tasta <F2> imediat ce solicitarea de a apăsa pe tasta F2 este afișată pe ecran.

 **NOTIFICARE:** Afișarea solicitării de a apăsa pe tasta F2 indică faptul că s-a inițializat tastatura. Această solicitare poate să apară foarte repede, de aceea trebuie să o urmăriți pe afișaj și apoi să apăsați pe <F2>. Dacă apăsați pe <F2> înainte de solicitare, tastarea se va pierde.

4. Se afișează ecranul System Setup (Configurare sistem).
5. Dacă așteptați prea mult și apare deja sigla sistemului de operare, continuați să așteptați până când este afișat desktopul Microsoft Windows. Apoi opriți computerul și încercați din nou.

Navigarea în configurația sistemului

Utilizați opțiunile următoare pentru a naviga prin ecranele de configurare a sistemului:

Combinăție de taste	Acțiune
< Esc >	Ieșiți din vizualizarea curentă sau comutați vizualizarea curentă la pagina Exit (Ieșire) din meniul System Setup (Configurare sistem).
<Pictograma de tastatură pe ecran>	Selectați această opțiune pentru a naviga în configurarea sistemului utilizând tastatura pe ecran încorporată în tabletă.
< Săgeată în sus > sau < Săgeată în jos > > (când este conectată la o	Selectați un element de afișat.

Combinatie de taste	Actiune
tastatură USB externă opțională)	
< Săgeată la stânga > sau < Săgeată la dreapta > (când este conectată la o tastatură USB externă opțională)	Selectați un meniu de afișat.
Indicator de mouse pe ecran	Utilizați acest element pentru a naviga în configurarea sistemului utilizând degetul sau un creion interactiv.
Pictograma Apply (Se aplică)	Salvați configurația curentă.
Pictograma Defaults (Setări implicite)	Încărcați setările implicite de configurare.
Pictograma Exit (Ieșire)	Ieșiți din configurarea sistemului.

Meniul de încărcare

Apăsând pe <F12> la apariția siglei Dell pentru a iniția afișarea o singură dată a meniului de încărcare cu o listă de dispozitive de încărcare valide pentru sistem. Opțiunile **Hard Drive (Unitate hard disk)** **Network (Rețea)** **Diagnostics (Diagnosticare)** și **Enter Setup (Intrare în configurație)** sunt incluse în acest meniu. Dispozitivele listate în meniul de încărcare depind de dispozitivele încărcabile din sistem. Acest meniu este util când încercați să încărcați de pe un dispozitiv anume sau să accesați diagnosticarea sistemului. Utilizarea meniului de încărcare nu operează modificări asupra ordinii de încărcare memorate în BIOS.

Opțiunile de configurare a sistemului (BIOS)

Tabel 1. Informații sistem

Opțiune	Funcție
BIOS Version	Afișează versiunea sistemului BIOS.
Service Tag	Afișează eticheta de service a tabletei.
Asset Tag	Afișează eticheta de activ a computerului.
Ownership Tag	Afișează informațiile privind dreptul de proprietate.
Manufacture Date	Afișează data fabricației.
Ownership Date	Afișează data intrării în proprietate.
Memory Installed	Afișează memoria instalată pe computer.
Memory Available	Afișează memoria disponibilă pe computer.
Memory Speed	Afișează viteza memoriei.

Tabel 2. Battery Information (Informații despre baterie)

Opțiune	Funcție
AC Adapter	Afișează informațiile adaptorului de c.a.
Battery Status	Afișează starea actuală a bateriei.
Battery Charge State	Afișează dacă bateria se încarcă/descarcă.
Battery Health	Afișează starea de integritate a bateriei.

Tabel 3. Boot Sequence (Secvența de pornire)

Opțiune	Funcție
File Browser Add Boot Option	Afișează ordinea în care sistemul BIOS caută dispozitive când încearcă să găsească un sistem de operare pentru încărcare. Se poate adăuga un dispozitiv nou aici.
File Browser Del Boot Option	Un dispozitiv de pornire afișat poate fi eliminat din ordinea de pornire.

Tabel 4. Date/Time (Data/Ora)

Opțiune	Funcție
System Date	Afișează data sistemului.
System Time	Afișează ora sistemului.

Tabel 5. System configuration (Configurarea sistemului)

Opțiune	Funcție
USB Configuration	Activează sau dezactivează pornirea de pe un dispozitiv de stocare în masă USB. Setare implicită: Enabled (Activat)
Miscellaneous Devices	Vă permite să activați sau să dezactivați diverse unități integrate. <ul style="list-style-type: none"> • Enable/Disable Front Camera Device (Activare/dezactivare cameră față) • Enable/Disable Rear Camera Device (Activare/dezactivare cameră spate) • Enable/Disable Media Card Device (Activare/dezactivare cartelă de stocare) • Enable/Disable GPS (Activare/dezactivare GPS)


Tabel 6. Video

Opțiune	Funcție
LCD Brightness	Afișează luminozitatea panoului când senzorul de lumină ambientală este dezactivat. <ul style="list-style-type: none"> • Brightness on Battery (Luminozitate la alimentarea pe baterie)

Opțiune	Funcție
	<ul style="list-style-type: none"> Brightness on AC (Luminozitate la alimentarea de c.a.)

Tabel 7. Security (Securitate)

Opțiune	Descriere
Admin Password	<p>Acest câmp vă permite să setați, să modificați sau să ștergeți parola de administrator (admin) (denumită și parola de configurare). Parola de administrator activează anumite caracteristici de securitate.</p> <p>Unitatea nu dispune de o parolă setată implicit.</p> <p>Pentru a adăuga o parolă nouă:</p> <ul style="list-style-type: none"> Introduceți parola veche Introduceți parola nouă Confirmați parola nouă <p>Faceți clic pe OK (OK) după introducerea detaliilor parolei.</p>
System Password	<p>Vă permite să setați, să modificați sau să ștergeți parola computerului (denumită anterior parolă principală).</p> <p>Unitatea nu dispune de o parolă setată implicit.</p> <p>Pentru a adăuga o parolă nouă:</p> <ul style="list-style-type: none"> Introduceți parola veche Introduceți parola nouă Confirmați parola nouă <p>Faceți clic pe OK (OK) după introducerea detaliilor parolei.</p>
Strong Password	<p>Enable strong password (Activare parolă puternică) - această opțiune este dezactivată în mod implicit.</p>
Password Configuration	<p>Acest câmp controlează numerele minime și maxime de caractere permise pentru parolele de administrator și de sistem. Modificările aduse acestor câmpuri nu devin active înainte de a fi angajate prin apăsarea butonului de aplicare sau salvarea modificărilor înainte de ieșirea din configurație.</p> <ul style="list-style-type: none"> Admin Password Min (Minim parolă administrator) Admin Password Max (Maxim parolă administrator) System Password Min (Minim parolă sistem) System Password Max (Maxim parolă sistem)
Password Change	<p>Vă permite să determinați dacă se permit modificări ale parolelor de sistem și hard disk când este setată o parolă de administrator.</p> <ul style="list-style-type: none"> Allow Non-Admin Password Changes (Se permit modificări ale parolelor diferite de cea de administrator) (setare implicită)
Non-Admin Setup Changes	<p>Această opțiune vă permite să determinați dacă se permit modificări ale opțiunilor de configurare când este setată o parolă de administrator.</p>

Opțiune	Descriere
	<ul style="list-style-type: none"> Allow Wireless Switch Changes (Se permit modificări la switch-ul wireless) (setare implicită)
TPM Security	<p>Această opțiune vă permite să controlați dacă modulul TPM (Trusted Platform Module - Modul pentru platforme de încredere) din sistem este activat și vizibil pentru sistemul de operare.</p> <p>TPM Security (Securitate TPM) (setare implicită)</p> <p> NOTIFICARE: Opțiunile de activare, dezactivare și golire nu sunt influențate dacă încărcați valorile implicite ale programului de configurare. Modificările acestei opțiuni au efect imediat.</p>
PTT	<p>Vă permite să activați sau să dezactivați compatibilitatea PTT.</p> <ul style="list-style-type: none"> PTT Security (Securitate PTT) (setare implicită) Revoke Trust (Retragere acreditare) (setare implicită)
Computrace (R)	<p>Acest câmp vă permite să activați sau să dezactivați interfața de modul BIOS a serviciului opțional <i>Computrace</i> de la <i>Absolute Software</i>.</p> <ul style="list-style-type: none"> Deactivate (Inactivare) (setare implicită) Disable (Dezactivare); Activate (Activare).
Admin Setup Lockout	<p>Vă permite să activați sau să dezactivați opțiunea pentru a accesa configurarea când este setată o parolă de administrator.</p> <ul style="list-style-type: none"> Enable Admin Setup Lockout (Activare blocare configurare administrator) (setare implicită)

Tabel 8. Secure Boot (Pornire securizată)

Opțiune	Funcție
Secure Boot	Activează sau dezactivează caracteristica de pornire securizată. Setare implicită: Disabled (Dezactivat)
Expert Key Management	Vă permite să gestionați toate cheile de pornire securizată.

Tabel 9. Performanță

Opțiune	Descriere
Multi Core Support	<p>Specifică dacă procesorul va avea unul sau toate nucleele activate. Performanțele anumitor aplicații se vor îmbunătăți odată cu nucleele suplimentare.</p> <ul style="list-style-type: none"> All (Toate) (setare implicită) 1 2
Intel SpeedStep	<p>Vă permite să activați sau să dezactivați modul Intel SpeedStep al procesorului.</p> <ul style="list-style-type: none"> Enable Intel(R) SpeedStep (Activare Intel(R) SpeedStep) (setare implicită)

Opțiune	Descriere
C States Control	Vă permite să activați sau să dezactivați stările de repaus suplimentare ale procesorului. <ul style="list-style-type: none"> • C states (Stări C) (setare implicită)
Intel TurboBoost	Vă permite să activați sau să dezactivați modul Intel TurboBoost al procesorului. <ul style="list-style-type: none"> • Enable Intel TurboBoost (Activare Intel TurboBoost) (setare implicită) — permite driverului Intel TurboBoost să crească performanțele procesorului sau ale procesorului grafic.
Hyperthread Control	Această opțiune vă permite să activați și să dezactivați funcția Hyperthread Control (Comandă Hyperthread). <ul style="list-style-type: none"> • Hyperthread Control (Comandă Hyperthread) (opțiune selectată implicit)

Tabel 10. Power Management (Gestionarea alimentării)

Opțiune	Descriere
AC Behavior	Permite pornirea automată a sistemului, când adaptorul de c.a. este alimentat. Opțiunea este dezactivată. <ul style="list-style-type: none"> • Activare c.a.
Wake on LAN	Această opțiune permite pornirea computerului din starea oprit, declanșată printr-un semnal LAN special. Revenirea din starea de inactivitate nu este afectată de această setare și trebuie să fie activată din sistemul de operare. Această caracteristică funcționează numai când computerul este conectat la sursa de alimentare de c.a. <ul style="list-style-type: none"> • Disabled (Dezactivat) - nu permite pornirea sistemului prin semnale LAN speciale când primește un semnal de activare din LAN sau LAN wireless. (setare implicită) • LAN Only (Numai LAN) - permite pornirea sistemului prin semnale LAN speciale;

Tabel 11. POST Behaviour (Comportament POST)

Opțiune	Descriere
Adapter Warnings	Vă permite să activați mesajele de avertizare adaptor când sunt utilizate anumite adaptoare de alimentare. Opțiunea este activată implicit. <ul style="list-style-type: none"> • Enable Adapter Warnings (Activare avertizare adaptor)
POST Hotkeys	Specifică dacă ecranul de conectare afișează un mesaj care indică secvența de taste necesară pentru a accesa meniul BIOS Boot Option (Opțiune pornire BIOS). <ul style="list-style-type: none"> • Enable F12 Boot Option menu (Activare meniu opțiune de pornire F12) (setare implicită).

Tabel 12. Virtualization Support (Compatibilitate virtualizare)

Opțiune	Descriere
Virtualization	Această opțiune specifică dacă un instrument VMM (Virtual Machine Monitor - Monitor de mașini virtuale) poate utiliza capacitățile hardware suplimentare oferite de tehnologia de virtualizare Intel. <ul style="list-style-type: none">• Enable Intel Virtualization Technology (Activare tehnologie de virtualizare Intel) (setare implicită)

Tabel 13. Wireless

Opțiune	Descriere
Wireless Device Enable	Vă permite să activați sau să dezactivați dispozitivele wireless. <ul style="list-style-type: none">• WLAN• Bluetooth Toate opțiunile sunt activate implicit.

Tabel 14. Maintenance (Întreținere)

Opțiune	Descriere
Service Tag	Afișează eticheta de service a computerului.
Asset Tag	Vă permite să creați o etichetă de activ pentru sistem, dacă nu este setată deja o etichetă de activ. Această opțiune nu este setată în mod implicit.

Tabel 15. System Logs (Jurnale de sistem)

Opțiune	Descriere
BIOS events	Afișează jurnalul de evenimente de sistem și vă permite să goliți jurnalul. <ul style="list-style-type: none">• Clear Log (Golire jurnal)

Depanarea computerului

Puteți depana computerul utilizând indicatori cum ar fi indicatoare luminoase de diagnosticare, coduri sonore și mesaje de eroare în timpul funcționării computerului.

Enhanced Pre-boot System Assessment (ePSA)

ePSA este un utilitar de diagnosticare disponibil pe computer. Acest utilitar include o serie de teste pentru echipamentul hardware al unui computer. Puteți executa aceste teste chiar și în cazul în care computerul nu conține medii de stocare (hard disk, unitate optică etc.). Dacă o componentă eșuează la testarea ePSA, sistemul afișează un cod de eroare și generează un cod sonor.

Caracteristici

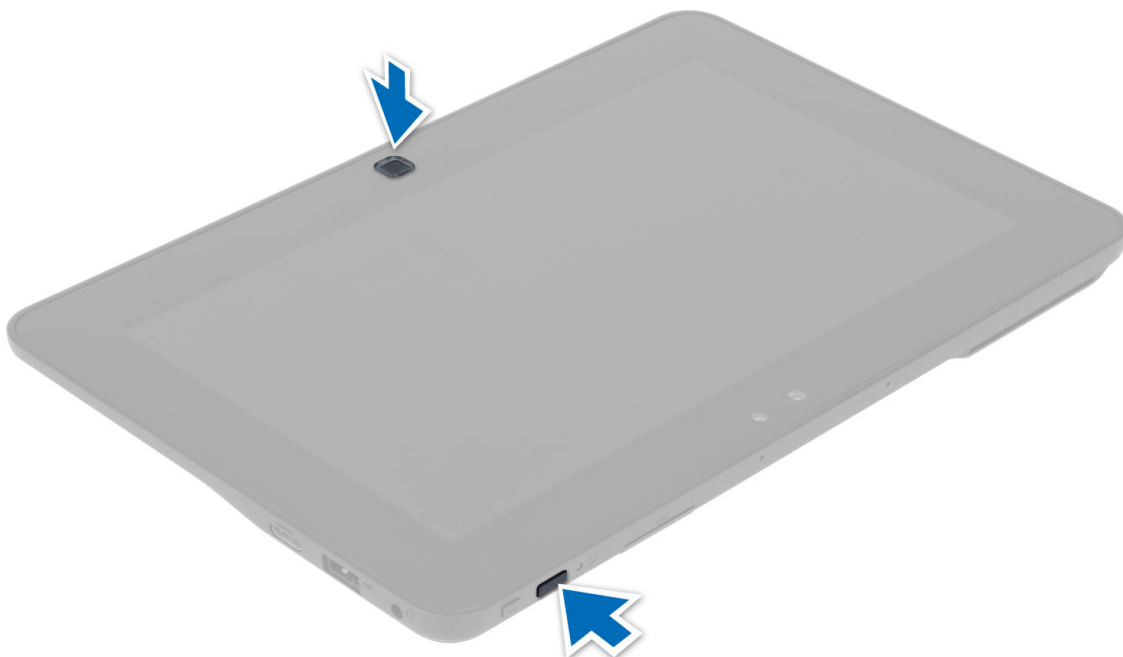
- Interfață grafică pentru utilizator
- Operare automată implicită rulează testul pe toate dispozitivele, permițând utilizatorului să întrerupă și să selecteze orice dispozitiv
- Verifică Jurnalul de pornire principal pentru disponibilitatea de pornire într-un mediu de sistem de operare complet
- Test panou de tabletă
- Test memorie video
- Test baterie
- Test încărcător
- Test jurnal de evenimente
- Test memorie cache multiprocesor

Executarea utilitarului ePSA Diagnostic (Diagnosticare ePSA)

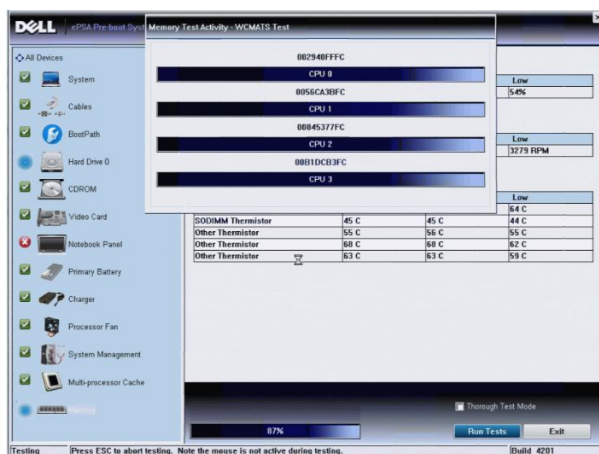


NOTIFICARE: Următorii pași pot fi utilizați pentru a rula utilitarul de diagnosticare ePSA în modul DOS fără a utiliza o tastatură externă.

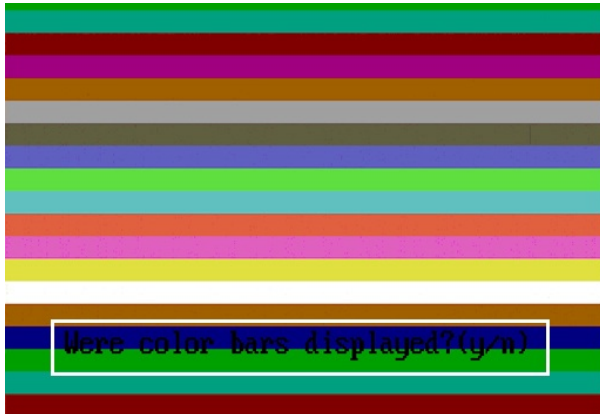
1. Porniți sistemul și apăsați imediat pe butoanele <Alimentare> + <Start> simultan, timp de o secundă.



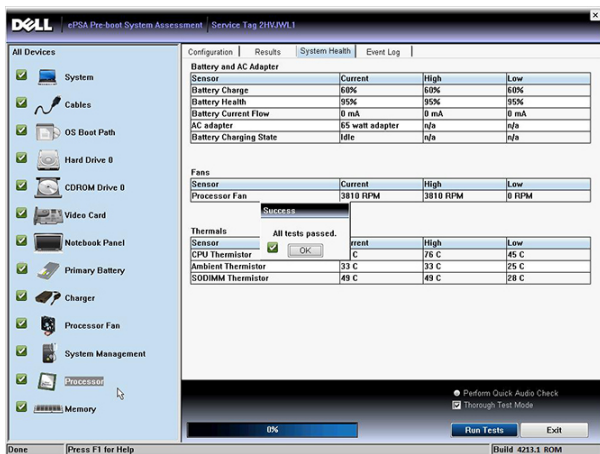
2. Computerul va porni și va începe să ruleze automat utilitarul ePSA.



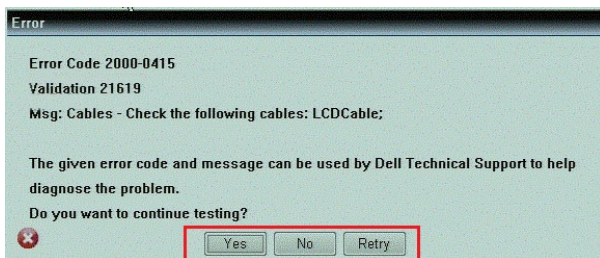
3. În timpul procesului de testare, vi se va solicita să răspundeți la o întrebare DA sau NU. Pentru a răspunde apăsați pe Creșterea volum = DA sau Micșorarea volum = NU.



4. Apăsați pe butonul de securitate (<Ctrl> + <Alt> +) pentru a face clic pe **OK** (OK) după finalizarea testelor.



5. De asemenea, se pot utiliza butoanele de creștere și micșorare a volumului drept tasta <Tab> la comutarea între opțiuni.



Coduri sonore

Computerul poate emite o serie de semnale sonore în timpul pornirii dacă ecranul nu poate afișa erori sau probleme. Aceste serii de semnale sonore, denumite coduri sonore, identifică diverse probleme. Intervalul dintre semnalele sonore este de 300 ms, intervalul dintre seturile de semnale sonore este de 3 secunde, iar sunetul unui semnal sonor durează 300 ms. După fiecare semnal sonor și set de semnal sonor, BIOS-ul trebuie să detecteze dacă utilizatorul apasă pe butonul de alimentare. În caz afirmativ, BIOS-ul va ieși din buclă și va executa procesul de închidere normal și va porni sistemul.

Cod	Cauză și pași de depanare
1	Suma de verificare pentru memoria ROM a BIOS-ului este în curs de efectuare sau este eronată Eroare placă de sistem, cuprinde eroare de BIOS sau de memorie ROM
2	Nu s-a detectat memoria RAM Nu s-a detectat memoria
3	Eroare chipset (chipset punte nord și sud, eroare temporizator DMA/IMR) , eroare test ceas cu ora zilei, eroare poartă A20, eroare chip Super I/O, eroare test controler tastatură Eroare placă de sistem
4	Eroare citire/scriere memorie RAM Eroare de memorie
5	Eroare alimentare ceas în timp real Eroare baterie CMOS
6	Eroare test video BIOS Eroare placă video
7	Eroare test memorie cache CPU Eroare procesor
8	Afișaj Eroare afișaj

Codurile de eroare LED


Codurile LED de diagnosticare sunt comunicate LED-ul butonului de alimentare. LED-ul butonului de alimentare clipește codurile LED corespunzătoare condiției de defect. Exemplu: Pentru Nicio memorie detectată (cod LED 2), LED-ul butonului de alimentare clipește de două ori, urmate de o pauză, clipește de două ori, pauză etc. Acest tipar se repetă până la oprirea alimentării.

Cod	Cauză și pași de depanare
1	Placă de sistem: Eroare ROM BIOS Eroare placă de sistem, cuprinde eroare de BIOS sau de memorie ROM
2	Memorie Nu a fost detectată nicio memorie/RAM
3	Eroare chipset (chipset punte nord și sud, eroare temporizator DMA/IMR) , eroare test ceas cu ora zilei, eroare poartă A20, eroare chip Super I/O, eroare test controler tastatură Eroare placă de sistem
4	Eroare citire/scriere memorie RAM Eroare de memorie
5	Eroare alimentare ceas în timp real

Cod	Cauză și pași de depanare
	Eroare baterie CMOS
6	Eroare test video BIOS Eroare placă video
7	Eroare test memorie cache CPU Eroare procesor
8	Afișaj Eroare afișaj

Specificații

Specificații

 **NOTIFICARE:** Ofertele pot diferi în funcție de regiune. Specificațiile următoare sunt exclusiv cele a căror livrare împreună cu computerul este stipulată de lege. Pentru informații suplimentare despre configurația computerului dvs., faceți clic pe **Start** → **Ajutor și asistență** și selectați opțiunea de vizualizare a informațiilor despre computerul dvs.

Informații sistem

Chipset:	Intel Atom Z2760
Lățime magistrală DRAM	32 biți
Flash EPROM	SPI 4 Mbiți

Procesor

Tip	Intel Atom Z2760
Frecvență magistrală externă	800 MHz

Memorie

Capacitate memorie	2 GB
Tip memorie	LPDDR2

Placă audio

Tip	Codec I2S pe două canale
Controler	Realtek ALC3261
Conversie stereo	24 de biți
Interfață:	
Internă	interfață audio I2 S
Externă	conector combo pentru intrare microfon și boxe/căști stereo
Boxe	2 x boxe stereo de 1 W
Amplificator intern boxe	1 W pe canal

Video	
Tip placă video	integrată
Magistrală de date	internă
Controler video	Accelerator grafic media Intel

Comunicații	
Adaptor de rețea	LAN Gigabit bazat pe USB 2.0 prin doc

Porturi și conectori	
Placă audio	un conector combo pentru intrare microfon și boxe/căști stereo
Video	un miniconector HDMI
USB	un conector USB 2.0
Cititor de carduri de memorie	un cititor de carduri de memorie 3-în-1

Afișaj	
Tip	LED IPS de înaltă definiție
Dimensiune	10,1 inchi, High Definition (HD)
Dimensiuni:	
Înălțime:	125,11 mm (4,93 inchi)
Lățime:	222,52 mm (8,76 inchi)
Diagonală	255,28 mm (10,05 inchi)
Suprafață activă (X/Y)	222,52/125,11 mm
Rezoluție maximă	1366 x 768 pixeli
Luminozitate uzuală	470 niți
Rată de reîmprospătare	60 Hz
Unghiuri de vizualizare minime:	
Pe orizontală	80/80
Pe verticală	80/80
Distanță dintre puncte	0,1629 x 0,1629

Baterie	
Tip	litium ion cu 2 elemente (30 Wh)
Dimensiuni	
Lungime	238,30 mm (9,38 inchi)
Înălțime:	5,48 mm (0,22 inchi)
Lățime:	86,50 mm (3,40 inchi)

Baterie

Greutate	220 g (0,49 lb)
Tensiune	7,4 V c.c.
Interval de temperatură	
În stare de funcționare:	între 0 și 50 °C (între 32 și 158 °F)
În stare de nefuncționare	între -20 și 65 °C (între -4 și 149 °F)
Baterie rotundă	litium ion CR2025, de 3 V

Adaptor de c.a.

Tip	
Tensiune de alimentare:	Între 100 și 240 V c.a.
Curent de intrare (maximum)	0,87 A
Frecvență de intrare:	între 50 și 60 Hz
Putere la ieșire	30 W
Intensitate la ieșire (30 W)	1,54 A
Tensiune de ieșire nominală	19 V c.c./1,58 A; 19,5 V c.c./1,54 A
Interval de temperatură:	
În stare de funcționare:	Între 0 și 35 °C (între 32 și 95 °F)
În stare de nefuncționare	între -40 și 65 °C (între -40 și 149 °F)

Date fizice

Înălțime:	10,50 mm (0,41 inchi)
Lățime:	274 mm (10,79 inchi)
Adâncime:	176,60 mm (6,95 inchi)
Greutate (minimă)	699 grame (1,54 lb)

Specificații de mediu


Temperatură:	
În stare de funcționare:	între -25 și 85 °C
Depozitare	între -40 și 85 °C
Umiditate relativă (maximă):	
În stare de funcționare:	între 10 și 90 % (fără condensare)
Depozitare	între 5 și 95 % (fără condensare)
Altitudine (maximă):	
În stare de funcționare:	între -16 m și 3048 m (între -50 ft și 10.000 ft)

Specificații de mediu

În stare de nefuncționare	între -15,2 m și 10.668 m (între -50 ft și 35.000 ft)
Nivel contaminant în suspensie:	G1, așa cum este definit de ISA-71.04-1985

Cum se poate contacta Dell

Cum se poate contacta Dell

 **NOTIFICARE:** Dacă nu dispuneți de o conexiune Internet activă, puteți găsi informații de contact pe factura de achiziție, bonul de livrare, foaia de expediție sau catalogul de produse Dell.

Dell oferă mai multe opțiuni de service și asistență online și prin telefon. Disponibilitatea variază în funcție de țară și produs și este posibil ca anumite servicii să nu fie disponibile în zona dvs. Pentru a contacta Dell referitor la probleme de vânzări, asistență tehnică sau servicii pentru clienți:

1. Vizitați adresa **dell.com/support**
2. Selectați categoria de asistență.
3. Verificați țara sau regiunea dvs. în meniul vertical Choose a Country/Region (Alegeți o țară/regiune) din partea de sus a paginii.
4. Selectați serviciul sau legătura de asistență tehnică adecvată, în funcție de necesitățile dvs.